

**የወጪ ዕቃዎች የጉምሩክ ሥነ-
ሥርዓት አፈፃፀም ማንዋል**

መግቢያ

አጠቃላይ

የሀገራችንን ኢኮኖሚ ለማሳደግ በመንግሥት ደረጃ የተለያዩ ፖሊሲዎችና ሥትራቴጂዎች ተነድፈው ተግባራዊ በመደረግ መሆኑና ከእነዚህም ውስጥ ዋነኛው ግብርና መር የኢንዱስትሪ ልማት ሥትራቴጂ /Agricultural Development Lead Industrialization- ADLI/ መሆኑ ይታወቃል። በኢንዱስትሪ የልማት ሥትራቴጂ ሠነድ ውስጥ ኢንዱስትሪው ግብርና በሚሰጠው አጠቃላይ አመራር ሥር ከኢንዱስትሪ ንዑስ ዘርፎች ውስጥ የዘርፉን የልማት ፍጥነትና አቅጣጫን የሚወስነው የኤክስፖርት ኢንዱስትሪ /Export Lead Industrialization/ መሆኑ በዝርዝር ተጠቅሷል። በዚህ መሰርትም የኤክስፖርት ኢንዱስትሪውን ክፍለ ኢኮኖሚ የማበረታታትና የመደገፍ ሥራ በመንግስት ደረጃ ከፍተኛ ትኩረት ተሰጥቶት እየተካሄደ ይገኛል።

የገቢው ዘርፍም የመንግሥት ሥትራቴጂያዊ ዓላማዎችንና ግቦችን በተለይም ለኢንቨስትምንት፣ ለግብርናንና ለወጪ ንግድን የተሰጠውን ልዩ ትኩረት ከማሳካት አንጻር ከፍተኛ የሆነ ኃላፊነት አለበት። አዲሱ የወጪ ዕቃዎች የጉምሩክ ሥነ-ሥርዓት አፈፃፀም የሥራ ሂደት ዘርፉ አሁን ያሉትንና ወደፊት የሚኖሩትን ተገልጋዮችን ለማርካት ስለሚያስችል ይህን ኃላፊነት ለመወጣት ጉልህ ሚና ይኖረዋል። የሥራ ሂደቱን የመቀየር ዓላማም ለወጪ ንግድ አንድቅስቃሴ ቀናና ምቹ ሁኔታዎችን በመፍጠር የሀገራችን የወጪ ምርቶች በቀላሉና በፍጥነት ወደ ውጭ እንዲላኩና ከወጪ አንጻርም ተወዳዳሪ እንዲሆኑ ለማድረግና በዚህ ረገድ ይታይ የነበረውን ከፍተኛ የሆነ የተገልጋይ እርጅና እንግልት ለማስቀረት ነው። የዚህን አዲስ የአሰራር ሥርዓት/የሥራ ሂደት/ ትግበራ የተሳካና ውጤታማ ለማድረግ በማኑዋል መደገፍ በማስፈለጉ ይህ የአሰራር ማኑዋል ተዘጋጅቷል።

የማንዋሉ ዓላማ

የዚህ ማኑዋል ዋና ዓላማ ለባለሥልጣኑ ሠራተኞች፣ ለላኪዎችና ጉዳዩ ለሚመለከታቸው አካላት የወጪ ዕቃዎች የጉምሩክ ሥነ-ሥርዓት አፈፃፀም በማን፣ እንዴትና መቼ

እንደሚከናወን በማመልከት ወጥ፣ ፍትሃዊና ግልፅነትን የተላበሰ የአሠራር ሥርዓት መዘርጋት ሲሆን ዝርዝር ዓላማዎችም፡-

- የወጪ ዕቃዎች የጉምሩክ ሥነ-ሥርዓትን ለመፈፀም ባለሙያዎች ሊከተሏቸው የሚገባቸውን የሥራ ደረጃዎችን በዝርዝር በማሳየት በሁሉም የጉምሩክ ጣቢያዎች ወጥ የሆነ የአሠራር ሥርዓት መዘርጋት፤
- ባለሙያዎች በየዕለቱ ለሚያከናውኗቸው ሥራዎች አንድ ዓይነት መነሻና ማዕቀፍ እንዲኖራቸው በማድረግ የተጠያቂነት ሥርዓትን መዘርጋት፤
- ላኪዎች ማሟላት የሚገባቸውን ቅድመ ሁኔታዎችንና ኃላፊነታቸውን ጠንቅቀው እንዲያውቁ በማድረግ ግዴታቸውን በአግባቡ እንዲወጡ ማስቻል፤ እና
- ጉዳዩ የሚመለከታቸው አካላት የወጪ ዕቃዎችን የጉምሩክ ሥነ-ሥርዓት አፈፃፀምን በቀላሉ እንዲረዱት በማድረግ ቅንጅታዊ አሠራርን መፍጠር የሚሉት ናቸው።

የማኑዋሉ አደረጃጀት

ይህ ማኑዋል ሰባት ክፍሎችን የያዘ ሲሆን በመጀመሪያው ክፍል ስለወጪ ዕቃ ትርጉም፣ የወጪ ዕቃ የጉምሩክ ሥነ-ሥርዓት አፈጻጸም የሥራ ሂደት ዓይነቶች፣ ዲክለራሲዮን የሚቀርብባቸውንና የማይቀርብባቸው ወጪ ዕቃዎች፣ ስለወጪ ዕቃ ዲክለራሲዮን ምንነት፣ የዲክለራሲዮን ደጋፊ ሰነዶች ምንነት እና ስለጉምሩክ አውቶሜሽን ሲስተም ተዳስሰዋል። በሁለተኛው ክፍል ስለዲክለራሲዮን ምዝገባና ትመና አስፈላጊነትና የአፈፃፀም ቅደም ተከተሎች፣ የዲክለራሲዮን ምዝገባ በማን፣ እንዴትና መቼ እንደሚሰራ እና ስለዲክለራሲዮን ደጋፊ ሰነዶች አቀራረብ ተገልጿል። በሦስተኛው ክፍል የሰነድ የማጣራት ሥራ ተብራርቶ የተገለፀ ሲሆን በአራተኛው፣ በአምስተኛው፣ በስድስተኛው እና በሰባተኛው ክፍሎች እንደቅደም ተከተላቸው ስለ መሐል ሀገር ዕቃ ፍተሻ ፣ ስለ መውጫ ጣቢያ ዕቃ ፍተሻ ፣ ስለ ዕቃ ከአገር መውጣት ማረጋገጥ እና ዲክለራሲዮን የማይቀርብባቸው ዕቃዎች ተመልክቷል።

ክፍል-1-

የወጪ ዕቃዎች የጉምሩክ ሥነ-ሥርዓት አፈጻጸም አጠቃላይ መግለጫ

(General Description)

1.1 ወጪ ዕቃ ማለት ከኢትዮጵያ የግዛት ክልል የመጨረሻ መውጫ በሆነ የጉምሩክ ጣቢያ በኩል በሕጋዊ መንገድ የሚወጣ በጉምሩክ አዋጅ ለ"ዕቃ" የተሰጠ ትርጉምን የሚያሟላ ማለት ነው።

1.2 የወጪ ዕቃ የጉምሩክ ሥነ-ሥርዓት አፈጻጸም የሥራ ሂደት ማለት አንድ ወደ ውጭ አገር የሚላክ ዕቃ መረጃው ወይም ሰነዱ ለጉምሩክ ከቀረበበት ጊዜ ጀምሮ ከአገር መውጣቱ እስከ ሚረጋገጥ ድረስ ደረጃ በደረጃ የሚከናወኑ ተግባራትን የሚያካትት ሂደት ሲሆን በዚህ ማኑዋል ውስጥ ዕቃው ወደ ውጭ አገር ከሚላክበት ዓላማ፣ ከሚጠየቁ ቅድመ ሁኔታዎችና ከስራ ፍሰቱ መለያየት የተነሳ የሥራ ሂደቱ በሦስት ዘርፎች ወይም ገፅታዎች (Process versions) ተከፍሏል እነዚህም፡-

1.2.1 በመደበኛነት ከአገር የሚወጣ ዕቃ (Permanent Export)

በዚህ ዘርፍ ሥር ወደ አገር የማይመለሱና በዘላቂነት ወደ ውጭ አገር የሚላኩ የኤክስፖርት ዓይነቶች በሙሉ ይካተታሉ፣ እነዚህም፡-

- ቀጥታ/መደበኛ የንግድ ወጪ ዕቃዎች፣
- የውጭ ንግድ ማበረታቻ ሥርዓቶች ተጠቃሚ የሆኑ ወጪ ዕቃዎች፣
- የግልና የቤት ቁሳቁሶች፣
- የናሙናና የስጦታ ዕቃዎች፣
- የጠረፍ ንግድ ወጪ ዕቃዎችና
- ሌሎች ተመልሰው የማይመጡ ወጪ ዕቃዎች ናቸው።

1.2.2 በጊዜያዊነት ከአገር የሚወጣ ዕቃ (Temporary Export)

በዚህ ዘርፍ ስር ለተለያዩ ዓላማዎች በጊዜያዊነት ከአገር የሚወጡ ወጭ ዕቃዎች የሚካተቱ ሲሆን፣ እነዚህም፡-

- ለገንጠታ ሥራዎች በጊዜያዊነት ከአገር የሚወጡ፣

- ለጥገና ወይም ለመሳሰሉት በጊዜያዊነት ከአገር የሚወጡ፤
- በቱሪስቶች አማካኝነት በጊዜያዊነት ከአገር የሚወጡ፤
- ለንግድ ማስፋፊያ ሲባል በናሙና እና በኤግዚቢሽን መልክ በጊዜያዊነት ከአገር የሚወጡ እና
- ሌሎች ተመልሰው ለመምጣት ከአገር የሚወጡ ዕቃዎች ናቸው።

1.2.3 ተመልሶ ከአገር የሚወጣ ዕቃ (Re-export)

ተመልሶ ከአገር የሚወጣ ዕቃ ማለት ለተያዩ ዓላማዎች በጊዜያዊነት ወደ አገር ውስጥ ገብቶ ከተወሰነ ጊዜ ቆይታ በኋላ ከሀገር የሚወጣ ዕቃ ማለት ነው። በዚህ ዘርፍ ሥር የሚካተቱ ወጪ ዕቃዎች ከዚህ የሚከተሉት ናቸው።

- የግንባታ ሥራዎች ለማከናወን በጊዜያዊነት ገብተው ተመልሰው የሚወጡ፤
- ለጥገና ማከናወኛነት በጊዜያዊነት የገቡና ሳይቀየሩ ተመልሰው የሚወጡ፤
- ለጥገና ወይም ለመሳሰሉት ሥራዎች ገብተው ተጠግነው ወይም መጠነኛ ለውጥ ተደርጎባቸው ተመልሰው የሚወጡ፤
- በቱሪስቶች የገቡና ተመልሰው የሚወጡ፤
- ለንግድ ማስፋፊያ ሲባል በናሙና እና በኤግዚቢሽን መልክ የገቡና ተመልሰው የሚወጡ፤
- የተከለከሉ በመሆናቸው ወይም ገደብ የተጣለባቸው በመሆናቸው ወይም ቀረጥና ታክስ በዝቶባቸው ወይም በቀረጥ ነፃ ሱቆችና በቀረጥ ነፃ ዞኖች ሳይሸጡ በመቅረታቸው ወይም በመሰል ምክንያቶች ከጉምሩክ ወደብ /መጋዘን/ ተመልሰው የሚወጡ ዕቃዎች ናቸው።

1.3. የጉምሩክ ዲክሎራሲዩን

የወጪ ዕቃ ዲክሎራሲዩን ማለት የጉምሩክን የአውቶሜሽን ሲስተም በመጠቀም በኤሌክትሮኒክ መንገድ ለባለሥልጣኑ የሚቀርብ ሰነድ ወይም Single Administrative Document (SAD) ማለት ነው።

1.3.1 ዲክለራሲያን የሚቀርብባቸውና የማይቀርብባቸው ወጪ ዕቃዎች

1.3.1.1 ዲክለራሲያን የሚቀርብባቸው ወጭ ዕቃዎች

ዲክለራሲያን የሚቀርብበት ወጪ ዕቃ ማለት ማንኛውም በንግድም ሆነ በሌላ ምክንያት ከኢትዮጵያ ለመውጣት እንዲችል የጉምሩክ ዲክለራሲያን በኤሌክትሮኒክስ መንገድ ቀርቦበት የጉምሩክ ሥነ-ሥርዓት የሚፈጸምበት ዕቃ ማለት ነው። በዚህ መሠረት በተራቁጥር 1.3.1.2. ላይ ከተዘረዘሩት ዕቃዎች ውጭ ያሉ ወጪ ዕቃዎች በሙሉ ዲክለራሲያን ይቀርብባቸዋል ።

1.3.1.2 ዲክለራሲያን የማይቀርብበት ወጪ ዕቃ

ዲክለራሲያን የማይቀርብበት ወጪ ዕቃ ማለት የጉምሩክ ሥነ-ሥርዓት ለመፈጸም ሲባል በኤሌክትሮኒክስ መንገድ ለባለሥልጣኑ የጉምሩክ ዲክለራሲያን የማይቀርብበት ዕቃ ማለት ነው። እነዚህም፡-

1. ዝርዝራቸው ከዚህ ማኑዋል አባሪ ሆኖ የተገለጸ እቃዎች ፣
2. የቤት እንሰሳት/ውሻና ድመት የመሳሰሉ/ ከሚመለከተው አካል ፈቃድ ሲቀርብና የንግድ መጠን የሌለው ሲሆን ፣
3. የኢትዮጵያ ዲፕሎማቲክ ሻንጣዎችና እሸጎች፣
4. ወጪ ዕቃ የያዙ ኮንቴነሮች፣
5. የአውሮፕላን ወይም የመርከብ ውስጥ መገልገያዎች፣
6. ከአገር ውጭ ላለ የኢትዮጵያ ሰራዊት የሚላክ እቃ በመከላከያ ማንጓገፍ ከአገር ሲወጣ፣

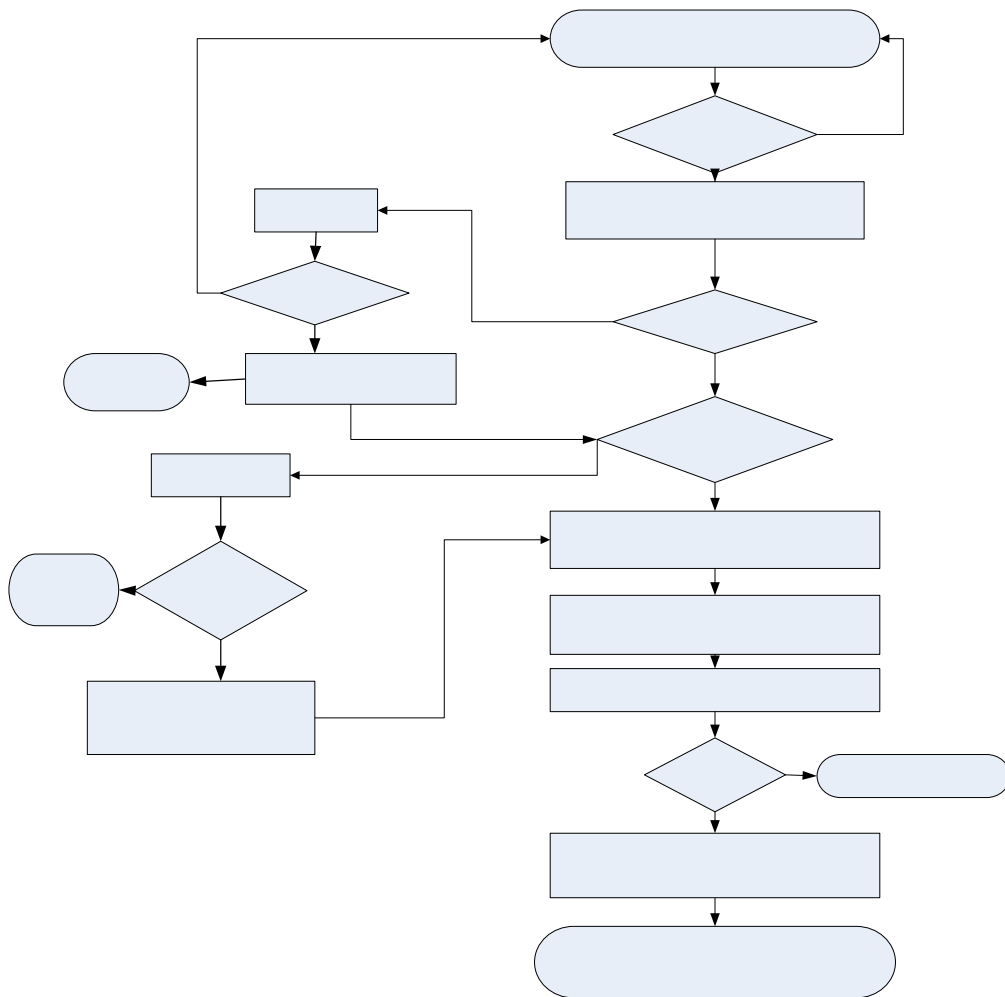
እነዚህን እቃዎች ወደ ውጭ የሚልኩ የወጪ ዕቃ ዲክለራሲያን የማይሞሉ ቢሆንም የዕቃ መግለጫ ለጉምሩክ ማቅረብ አለባቸው። በቀረበው መግለጫ መሰረት መረጃው በጉምሩክ ሰራተኛ አማካይነት በሲስተም ይመዘገባል። መንገደኛው በእጁ ይዞት የሚሄድ ከሆነ ለግልና ለቤት ውስጥ መገልገያ ዕቃ መግለጫ እንዲቀርብ አይጠየቅም።

1.4 የዲክሎሲዮን ደጋፊ ሠነድ ማለት የወጪ ዕቃን የጉምሩክ ሥነ-ሥርዓት ለማስፈፀም በኤሌክትሮኒክስ መንገድ ከሚቀርበው ዲክሎሲዮን ጋር በአባሪነት የሚቀርብ እንደሆነታው በባለሥልጣኑ ወይም በላኪው ተደራጅቶ የሚቀመጥ ወጪ ዕቃን በተመለከተ በሌላ ጉዳይ በሚመለከተው መ/ቤት የተሰጠ ፈቃድ/ማስረጃ እና በዕቃው ባለቤት የሚቀርብ ተጨማሪ ሰነድን የሚያጠቃልል ነው።

1.5 የጉምሩክ አውቶሜሽን ሲሰተም ማለት ወጪ ዕቃ ዲክሌር የሚደረግበት፣ የወጪ ዕቃ የጉምሩክ ሥነ-ሥርዓት የሚፈፀምበትና የጉምሩክ መረጃዎች ተሰባስበው የሚያዙበት በኮምፒዩተር የታገዘ የባለሥልጣኑ ሶፍትዌር ማለት ነው።

ክፍል -2-

አዲሱ የወጪ ዕቃዎች የጉምሩክ ሥነ-ሥርዓት አፈፃፀም የሥራ ሂደት ፍሰት (ሥዕላዊ መግለጫ) -To-Be



አይደለም

የሰነድ ትክክለኛነት ይረጋገጣል።

አዎ

ሰነድ ትክክል ነው?

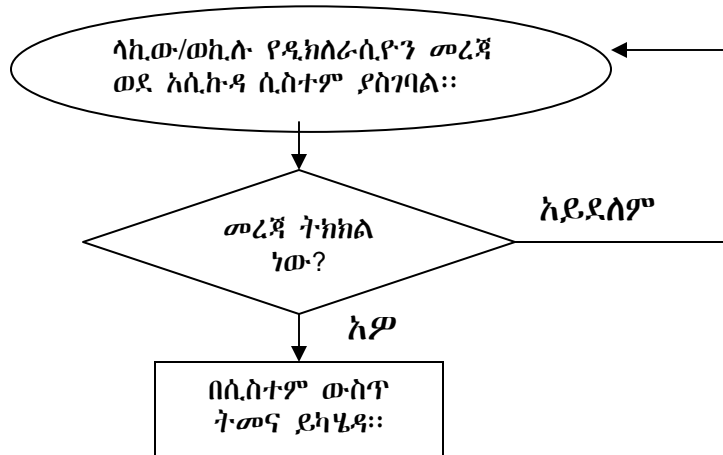
7

አዎ

ሰነድ ተቀባይነት አግኝቶ

ከዚህ በላይ የሰፈረውን የሥራ ሂደት ሙሉ ዑደት ተከትለው የሚሰተናገዱ የጉምሩክ ዲክሎራሲዮን የሚቀርብባቸው ወጪ ዕቃዎች ናቸው።

2.1. የዲክሎራሲዮን ምዝገባና ትመና የሥራ ደረጃ (Step-1)



ይህ የሥራ ደረጃ ከአገር የሚወጣው ዕቃ ዓይነት፣ የዕቃውን ባለቤት/ላኪ እንዲሁም ገዢውን የሚመለከቱና ሌሎች መረጃዎች በዲክሎራሲዮን ላይ ተሞልተው በጉምሩክ አውቶሜሽን ሲስተም የሚመዘገቡበትና በዕቃ ላይ ሊከፈል የሚገባው የቀረጥና ታክስ መጠን የሚተመንበት የሥራ ደረጃ ነው።

2.2. የዲክሎራሲዮን ምዝገባና ትመና ሥራ አስፈላጊነት (Purpose)

- የወጪ ዕቃ ዲክሎራሲዮን ምዝገባና ትመና ሥራ የሚያስፈልገው፡-
- ወደ ውጭ ስለሚላከው ዕቃ ዝርዝር መረጃዎችን ለማሰባሰብ እና
- ወደ ውጭ አገር በሚላከው ዕቃ ላይ ሊከፍል የሚገባው የቀረጥና ታክስ መጠን ምን ያህል እንደሆነ ለማወቅ።

2.3. የዲክሎራሲዮን ምዝገባና ትመና ሥራ ቅደም ተከተሎች (Procedures)

የዲክሎራሲዮን ምዝገባና ትመና ሥራ ተግባራት የሚከናወኑት ከዚህ በሚከተለው ቅደም ተከተል ነው፡-

1. ወደ ውጭ አገር ስለሚላከው ዕቃ ዝርዝር መረጃዎች በጉምሩክ አውቶሜሽን ሲስተም ውስጥ ባለው የዲክሎራሲዮን ላይ ይገባሉ ፣

2. ወደ ሲስተም የገቡ መረጃዎች ትክክለኛነት ከተረጋገጠ በኋላ ሲስተሙ የተሞላውን ዲክሎራሲዮን ይመዘግባል ::ይታዘዛል ፡
3. በዲክሎራሲዮን ላይ የተመዘገቡ መረጃዎች ትክክልና የተሟሉ ሆነው ዲክሎራሲዮን በሲስተሙ ተቀባይነት አግኝቶ ከተመዘገበ በኋላ ትመና ይካሄዳል፤
4. ተመዘግቦ የተተመነው ዲክሎራሲዮን ከሲስተም ይታተማል ::

2.4. የዲክሎራሲዮን ምዝገባና ትመና ማክናወን

2.4.1. የወጪ ዕቃ ዲክሎራሲዮን ለመመዘገብና ትመና ለማክናወን የሚያስፈልጉ ቅድመ-ሁኔታዎች

ዲክሎራሲዮን ለመመዘገብና ትመና ለማክናወን የሚያስፈልግ ቅድመ-ሁኔታ :-

- ከባለሥልጣኑ ፈቃድ በማግኘት ከጉምሩክ አውቶሜሽን ሲስተም ጋር ቀጥታ ግንኙነት ማድረግ ነው ::

2.4.2. የወጪ ዕቃ ዲክሎራሲዮን መያዝ ያለበት መረጃ

በእያንዳንዱ ዕቃ ዓይነት ግዴታ የሆኑ መረጃዎች በአውቶሜሽን ሲስተሙ ውስጥ አስቀድመው የሚገለጹ ስለሆነ የዲክሎራሲዮን መዘጋቢው በዲክሎራሲዮን ላይ ያሉ ሳጥኖች የሚጠይቁትን መረጃ በሙሉ ማስገባት አለበት:: በሳጥኖቹ ውስጥ መሞላት ካለባቸው መረጃዎች ውስጥ:-

- የዕቃው ባለቤት ስምና አድራሻ (የታክስ ከፋይነት መለያ ቁጥር)፤
- የገዢው ስምና አድራሻ፤
- የዕቃው ዓይነት (የታሪፍ ቁጥር)፤
- የዕቃው መጠን/ብዛት፤
- የዕቃው ዋጋ፤
- ዕቃው የሚሄድበት ሀገር
- ዲክሎራሲዮን የተደረገበት የጉምሩክ መቅረጫ ጣቢያ ፤
- የሚፈተሽበት መቅረጫ ወይም መውጫ ጣቢያ ፤
- ከአገር የሚወጣበት ቀን ፤
- ከአገር የሚወጣበት የመተላለፊያ መንገድ ይገኛሉ ::

2.4.3. የወጪ ዕቃ ዲክሎራሲያን የሚቀርብለት የሥራ ክፍል

ዲክሎራሲያን ከማይቀርብባቸው ዕቃዎች በስተቀር በማንኛውም ወደ ውጭ አገር በሚላክ ዕቃ ላይ ዲክሎራሲያን የሚቀርበው ለጉምሩክ አውቶሜሽን ሲስተም ነው።

2.4.4. የወጪ ዕቃ ዲክሎራሲያን ማቅረቢያ ዘዴ

ዲክሎራሲያን ከማይቀርብባቸው ዕቃዎች በስተቀር ለማንኛውም ወደ ውጭ አገር ለሚላክ ዕቃ የጉምሩክ ዲክሎራሲያን የሚቀርበው በኤሌክትሮኒክ መንገድ ነው

2.4.5. የወጪ ዕቃ ዲክሎራሲያን በጉምሩክ አውቶሜሽን ሲስተም ውስጥ የሚያስገባው ማን ነው?

የወጪ ዕቃ ዲክሎራሲያን ምዝገባ በጉምሩክ አውቶሜሽን ሲስተም የሚከናወነው ዕቃውን ወደ ውጭ አገር በሚልከው የዕቃው ባለቤት ወይም የዕቃው ባለቤት በወከለው ሰው አማካይነት ነው።

2.4.6. የዲክሎራሲያን መረጃን ወደ ጉምሩክ አውቶሜሽን ሲስተም የሚያስገባው ሰው ያለው ኃላፊነት

ወደ ጉምሩክ አውቶሜሽን ሲስተም በገቡ መረጃዎች ትክክለኛነት እና ዲክሌር የተደረገው ወጪ ዕቃ የጉምሩክ ሥነ-ሥርዓት ተፈጽሞበት ከሀገር መውጣቱ እስከሚረጋገጥ ድረስ ከዕቃው ጋር በተያያዘ የሚኖሩ ሁኔታዎችን የመቆጣጠርና የመከታተል ኃላፊነት በዋናነት የዕቃው ባለቤት ሲሆን የዕቃው ባለቤትን ወክሎ ሥራውን ያከናወነ ሰውም ወደ ጉምሩክ አውቶሜሽን ሲስተም ለገባ መረጃና በዕቃው አፈፃፀም ላይ ለሚከሰት ችግር አግባብ ባለው ሕግ ተጠያቂ ይሆናል። ስለዚህም የዕቃው ባለቤት ወይም ውክልና ወስዶ የሚሰራ ሰው ተገቢ የሆነ የሙያና የሥነ-ምግባር ጥንቃቄ ማድረግ አለበት።

2.4.7. የዲክሎራሲያን ትመና (Assessment) ማከናወን

ወደ ውጭ አገር በሚላክ ዕቃ ላይ ቀረጥና ታክስ የሚተመነው በዕቃው ባለቤት ወይም በዕቃው ባለቤት በተወከለ ሰው አማካይነት ነው፤ ትመና የሚያከናውነው ሰው ከጉምሩክ አውቶሜሽን ሲስተም ጋር ያለውን ቀጥተኛ (Online) ግንኙነት ተጠቅሞ ባለበት ቦታ ሆኖ ትመና ማድረግና ውጤቱንም ማተም ይችላል።

2.4.8. የዲክለራሲዮን አባሪ ሰነዶች የሚቀርቡበት የጉምሩክ መቅረጫ ጣቢያ

የወጪ ዕቃ የዲክለራሲዮን አባሪ ሰነዶች ለተጨማሪ እይታና ለተመዘገበው ዲክለራሲዮን ተቀባይነት ለመስጠት እንዲቻል ዲክሌር ለተደረገበት የጉምሩክ መቅረጫ ጣቢያ መቅረብ አለባቸው።

2.4.9 ዲክሌር የሚደረግበት መቅረጫ ጣቢያ

- የንግድ ዕቃ ከሆነ የላኪው ዋና ጽ/ቤት በሚገኝበት አካባቢ ባለ የጉምሩክ መቅረጫ ጣቢያ በኩል ብቻ ዲክሌር መደረግ አለበት ፣
- ተመልሶ ከአገር የሚወጣ ዕቃ ከሆነ ወደ አገር ውስጥ በገባበት መቅረጫ ጣቢያ በኩል ብቻ ዲክሌር መደረግ አለበት ።
- ሌሎች ወጪ ዕቃዎችን ላኪው ወይም ወኪሉ በመረጠው መቅረጫ ጣቢያ ዲክሌር ማድረግ ይቻላል ።

2.4.10. የዲክለራሲዮን አባሪ ሰነዶች በማን ይቀርባሉ?

የዲክለራሲዮን አባሪ ሰነዶች ለጉምሩክ መቅረጫ ጣቢያ የሚቀርቡበት በዕቃው ባለቤት ወይም በሚወክለው ሰው አማካኝነት ነው።

2.4.11. የዲክለራሲዮን አባሪ ሰነዶች መቅረብ ያለባቸው ጊዜ

የወጪ ዕቃ ዲክለራሲዮን አባሪ ሰነዶች ዲክለራሲዮን ሲስተም ውስጥ ተመዝግቦ ትመና ከተከናወነ ከ48 ሰዓታት ባልበለጠ ጊዜ ውስጥ ዲክሌር ለተደረገበት የጉምሩክ መቅረጫ ጣቢያ መቅረብ አለባቸው።

2.4.12. የዲክለራሲዮን አባሪ ሰነዶች አቀራረብ

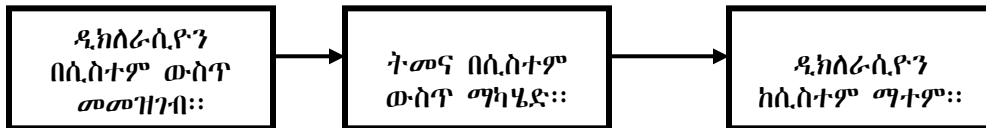
የዲክለራሲዮን አባሪ ሰነዶች ለጉምሩክ መቅረጫ ጣቢያ ሲቀርቡ

1. ዋና (Original) መሆን አለባቸው፤
2. የተሟሉ (Complete) መሆን አለባቸው፤
3. የሰጪው አካል/መ/ቤት ማረጋገጫ/ፊርማና ማህተም/ ያረፈባቸው መሆን አለባቸው።

2.4.13. የዲክለራሲዮን ምዝገባና ትመና ሥራ ማጠናቀቂያ ጊዜ

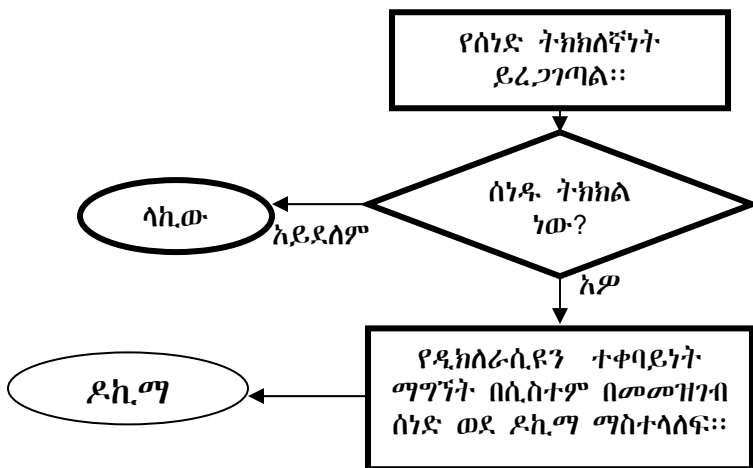
የዲክለራሲን መረጃ ወደ ሲስተም በትክክል ከገባ የምዝገባና ትመና ሥራ ያለምንም መዘግየት/ወዲያውኑ ይጠናቀቃል።

2.5 የዲክለራሲዮን ምዝገባና ትመና ሥራ ፍሰት



ክፍል -3-

የሰነድ ትክክለኛነት ማጣራት የሥራ ደረጃ (Step-2)



3.1. የሰነድ ትክክለኛነት የማጣራት ሥራ አስፈላጊነት (Purpose)

የሰነድ ትክክለኛነት የሚጣራው፡-

- ወደ ውጭ የሚላከው ዕቃ አስፈላጊ የሆኑ ቅድመ-ሁኔታዎች የተሟሉለት መሆኑን ለማረጋገጥ፤
- ወደ ጉምሩክ አውቶሜሽን ሲስተም የገባው መረጃ በትክክል የገባ ለመሆኑ ለማረጋገጥ፤ እና ዕቃው ከሀገር እንዲወጣ የተፈቀደ መሆኑን ለማረጋገጥ፡፡

3.2. የሰነድ ትክክለኛነት የማጣራት ሥራ ቅደም ተከተል (Procedures)

- ላኪው የሚያቀርባቸውን የዲክለራሲዮን ደጋፊ ሰነዶችን መቀበል፤
- የሰነዶችን ትክክለኛነትና መሟላት ማረጋገጥ፤
- ላኪው በሲስተም የመዘገበውን ከደጋፊ ሰነዶች ጋር ማመሳከር፤
- ልዩነት ከተገኘ እንዲስተካከል ሰነዶቹን ለላኪው/ወኪሉ መመለስ፤
- ልዩነት ካልተገኘ ሰነዶቹን ወደ ዶኪማ በመላክ ለቀጣይ ሥራ ዲክለራሲዮን ተቀባይነት ማግኘቱን በሲስተም መግለጽ፡፡

3.3 የሰነድ ትክክለኛነት የማጣራት ሥራ ቅድመ-ሁኔታዎች

- ዲክለራሲዮን በጉምሩክ አውቶሜሽን ሲስተም ተመዝግቦ የተተመነ መሆን አለበት፤
- ከጉምሩክ አውቶሜሽን ሲስተም የታተመ ዲክለራሲዮንና ኣባሪ ሰነዶች መቅረብ አለባቸው ፡፡

3.4. የሰነድ ትክክለኛነት የሚጣራው በማን ነው?

የሰነድ ትክክለኛነት የሚጣራው በጉምሩክ በተመደበው ሁለገብ ሠራተኛ (Case Worker) ነው፡፡

3.5. የሰነድ ትክክለኛነት እንዴት ይጣራል ?

የሰነድ ማጣራት ሥራ የሚከናወነው

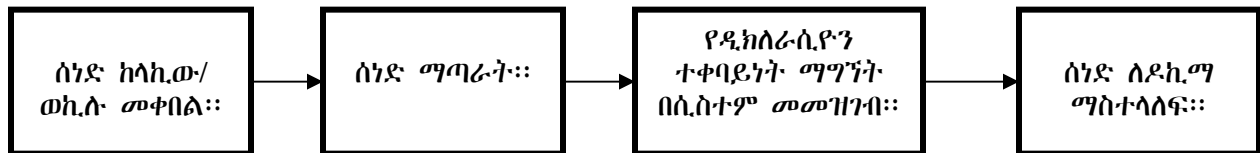
- የቀረቡ ሰነዶች ዋና ቅጽ(Original) መሆናቸውን በማረጋገጥ፤

- የተሟሉ (የሚፈለጉ) ሰነዶች በሙሉ መቅረባቸውን በማረጋገጥ፤
- ሰነዶቹን የሰጠው አካል (ፈቃድ ሰጪ ወይም ተቆጣጣሪ) በፊርማና ማህተም ማረጋገጫ የሰጠባቸው መሆናቸውን በማየት እና
- ሲሰጡም ውስጥ ከተመዘገበው መረጃ ጋር የሚጣጣሙ መሆናቸውን በማረጋገጥ ነው።

3.6. የሰነድ ትክክለኛነት የማጣራት ሥራ የሚጠናቀቅበት ጊዜ

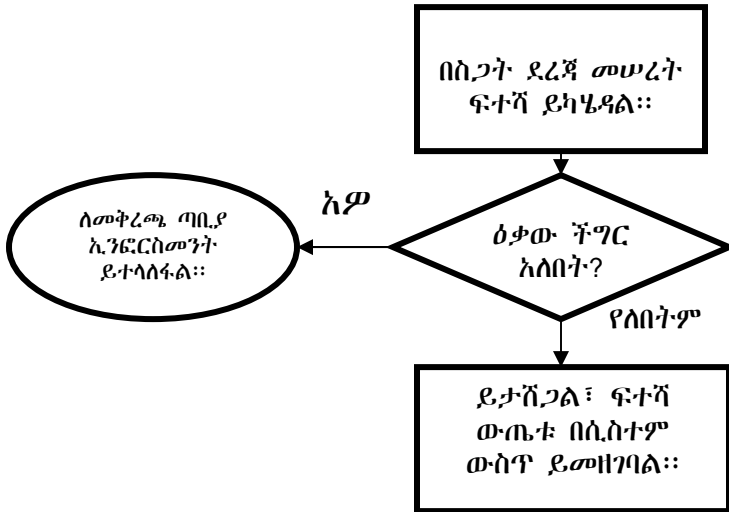
የሰነድ ማጣራት ሥራ የሚጀመረው ሰነዶቹ ለጉምሩክ ሁለንተኛ ሰብረብረብ በቀረቡበት ወቅት ሲሆን የሚጠናቀቀው ሰነዶቹ ከቀረቡበት ጊዜ አንስቶ ባሉ 3 ደቂቃዎች ጊዜ ውስጥ ነው ።

3.7. የሰነድ ትክክለኛነት የማጣራት የሥራ ፍሰት



ክፍል -4-

በመሐል ሀገር የሚደረግ ፍተሻ የሥራ ደረጃ (Step-3)



4.1. በመሐል ሀገር የሚደረግ የፍተሻ ሥራ አስፈላጊነት (Purpose)

በመሀል አገር የዕቃ ፍተሻ የሚደረገው

- ላኪዎች በፈለጉበት ቦታ አገልግሎት እንዲያገኙ ለማድረግ ፣
- በመውጫ ጣቢያ ለመፈተሽ የማይመቹ ወይም ሊፈተሹ የማይገባ ዕቃዎችን ለመፈተሽ፣
- በመውጫ ጣቢያ የሚኖር መዘግየትን ለማስቀረት እና
- በመቅረጫ ጣቢያ በኩል ክትትል የሚደረግባቸውን ዕቃዎች ፈትሾ ማረጋገጥ ስለሚያስፈልግ ነው።

4.2. በመሀል አገር የሚደረግ የፍተሻ ሥራ ቅደም ተከተል (Procedures)

በዚህ የሥራ ደረጃ ያሉ ተግባራት ቅደም ተከተል ከዚህ እንደሚከተለው ነው።

- ዕቃው በመሀል አገር እንዲፈተሽ የተጠየቀ እና የተፈቀደ መሆኑን ከሲስተም ማረጋገጥ ፣

- ሲስተም በመክፈት የስጋት ደረጃውን ማየት ፣
- የስጋት ደረጃው፡-

ሀ. አረንጓዴ ከሆነ፡

ዕቃው በቀጥታ ወደ መውጫያ ጣቢያ እንዲሄድ ይፈቀዳል፤

ለ. ሰማያዊ ከሆነ፡

ዕቃው በቀጥታ ወደ መውጫያ ጣቢያ እንዲሄድ ይፈቀዳል የሰነድ ምርመራ በቀጣይ ይከናወናል ፤

ሐ. ቢጫ ከሆነ፡

- ዕቃው ከሀገር ከመውጣቱ በፊት ሰነድ ምርመራ ይከናወናል ፤
- ሰነዱ ችግር ከሌለበት ዕቃው በቀጥታ ወደ መውጫያ ጣቢያ እንዲሄድ ይፈቀዳል ፤
- ሰነዱ ችግር ከተገኘበት ፍተሻ በሚከናወንበት ቦታ በመገኘት በዕቃው ላይ በማሙና(sample) አካላዊ ፍተሻ ይካሄዳል ፤
- የተፈተሸው ዕቃ ችግር ካለበት ለኢንፎርሽን መንገድ ይተላለፋል፤
- የተፈተሸው ዕቃ ችግር ከሌለበት በማሸግ በቀጥታ ወደ መውጫያ ጣቢያ እንዲሄድ ይፈቀዳል፤
- የፍተሻ ውጤት ሲስተም ውስጥ ይመዘገባል ።

መ. ቀይ ከሆነ፡

- የዕቃው ፍተሻ በሚከናወንበት ቦታ መገኘት ፤
- ዕቃው ከሀገር ከመውጣቱ በፊት ሙሉ የሰነድ ምርመራ እና አካላዊ ዝርዝር የዕቃ ፍተሻ ይከናወናል፤
- የተፈተሸው ዕቃ ችግር ካለበት ለኢንፎርሽን መንገድ ይተላለፋል፤
- የተፈተሸው ዕቃ ችግር ከሌለበት በማሸግ በቀጥታ ወደ መውጫያ ጣቢያ እንዲሄድ ይፈቀዳል፤
- የፍተሻ ውጤቱ ሲስተም ውስጥ ይመዘገባል።

4.3. በመሀል አገር የዕቃ ፍተሻ ማከናወን

4.3.1 በመሀል አገር የሚከናወን ፍተሻ ቅድመ-ሁኔታዎች

- በመሀል አገር እንዲፈተሽ አስቀድመሞ በሲስተም መጠየቅ አለበት ፤

- በመሀል አገር እንዲፈተሽ የተፈቀደ መሆን አለበት ፣
- ከጉምሩክ አውቶሜሽን ሲስተም የታተመ ዲክለራሲዮን እና የዕቃ ዝርዝር (Packing list) መቅረብ አለበት፣
- በመቅረጫ ጣቢያ ሰነድ ማጣራት ተከናውኖ ዲክለራሲዮን ተቀባይነት ማግኘቱን የሚገልጽ መረጃ ሲስተም ውስጥ መገኘት አለበት።

4.3.2 በመሀል አገር ፍተሻ የሚከናወንበት ዘዴ

በመሀል አገር ፍተሻ የሚከናወነው፡-

- ከአውቶሜሽን ሲስተም ውስጥ የስጋት ደረጃውን በማየት፣
- እንደ ስጋት ደረጃው በመለየት የሰነድ ምርመራ በማከናወን
- የስጋት ደረጃው ቀይ ከሆነ ዝርዝር የዕቃ ፍተሻ በማድረግ፣
- በሲስተም የተገለፀውን hpacking list ጋር በማመሳከር ፣
- ዕቃው ችግር ከተገኘበት ወደ ኢንፎርሽንስሪፕሽን በማስተላለፍ፣
- ዕቃው ችግር ካልተገኘበት በማሸግ ወደ መውጫ ጣቢያ እንዲሄድ በመፍቀድ እና
- የፍተሻ ውጤትን በጉምሩክ ሲስተም ውስጥ በመመዝገብ ነው።

4.3.3 በመሀል አገር ፍተሻ የሚከናወነው በማን ነው?

በመሀል አገር ፍተሻ የሚከናወነው በመቅረጫ ጣቢያ በሚገኝ የጉምሩክ ሁለገብ ሠራተኛ ይሆናል።

4.3.4 በመሀል አገር ፍተሻ የሚከናወንበትና የሚጠናቀቅበት ጊዜ

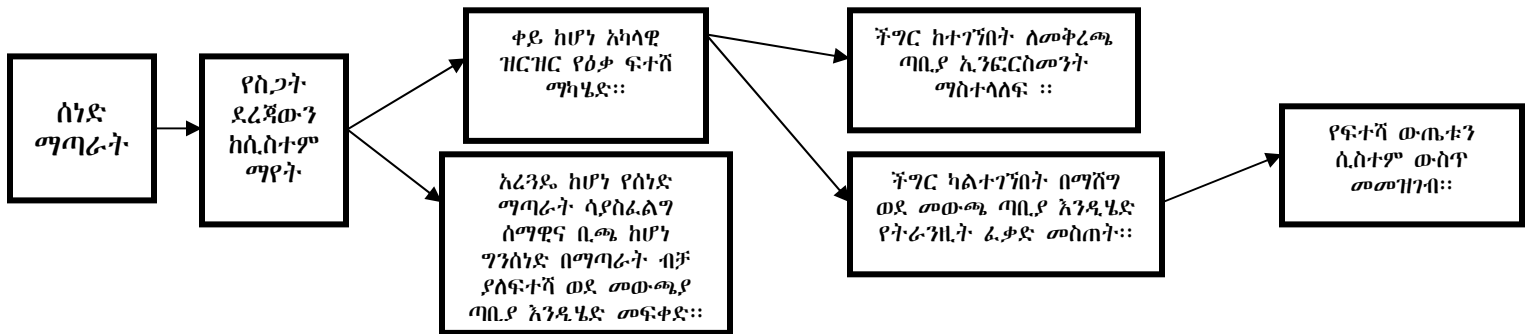
በመሀል አገር የሚከናወን ፍተሻ መከናወን ያለበት ዕቃው እና የዕቃ ዝርዝር/ packing list/ ከቀረበበት ጊዜ ጀምሮ ሲሆን

የዕቃው የስጋት ደረጃው፡-

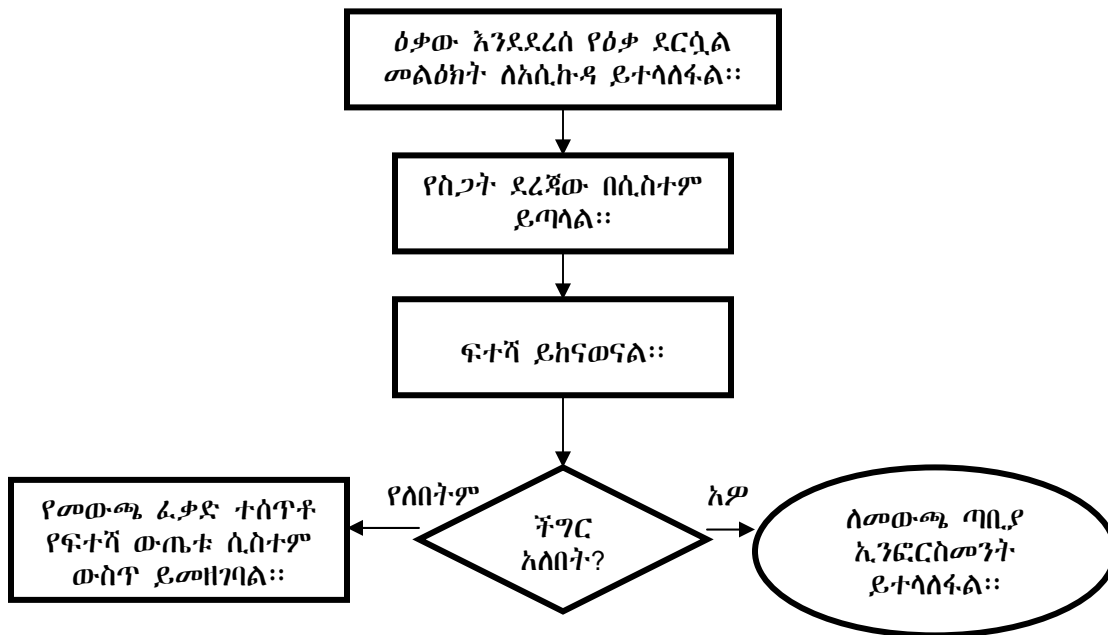
አረንጓዴ ከሆነ	ወዲያውኑ
ሰማያዊ ከሆነ	ወዲያውኑ
ቢጫ ከሆነ	በ9 ደቂቃ
ቀይ ከሆነ	በ12 ሰዓት ጊዜ ውስጥ

ይጠናቀቃል።

4.4. በመሐል ሀገር የሚደረግ ፍተሻ የሥራ ፍሰት



ክፍል -5- በመውጫ ጣቢያ የሚደረግ ፍተሻ የሥራ ደረጃ (Step-4)



5.1. በመውጫ ጣቢያ የሚደረግ ፍተሻ አስፈላጊነት (Purpose)

በመውጫ ጣቢያ የዕቃ ፍተሻ የሚደረገው

- ላኪዎች በመሀል አገር ፍተሻ በመጠበቅ እንዳይገቡ ለማድረግ ፣
- ከአገር እንዲወጡ ያልተፈቀደ ዕቃ እንዳይወጡ ለመከላከል ፣
- ላኪዎች ዲክሌር ያደረጉትን የዕቃ መጠንና ዓይነት ብቻ ከአገር ማውጣታቸውን ለማረጋገጥ ፣
- ሀገራዊ ንግድን ለመከላከል እና

- የተፋጠነ አገልግሎት ለመስጠት ነው ።

5.2. በመውጫ ጣቢያ የሚደረግ የፍተሻ ሥራ ቅደም ተከተል (Procedures)

በዚህ የሥራ ደረጃ ያሉ ተግባራት ቅደም ተከተል ከዚህ እንደሚከተለው ነው።

- የመንገድ ወረቀት እና የዕቃ ዝርዝር ከአንጓገፍ መቀበል፤
- ዕቃው መውጫ ጣቢያ መድረሱን በማረጋገጥ የዕቃ ደርሷል መልዕክት ለሲስተም ማስተላለፍ እና የስጋት ደረጃ ከሲስተም ማየት፤
- የዕቃው የስጋት ደረጃ፡-

ሀ. አረንጓዴ ከሆነ፡

ዕቃው በቀጥታ ከአገር እንዲወጣ ይፈቀዳል፤

ለ. ሰማያዊ ከሆነ፡

ዕቃው በቀጥታ ከአገር እንዲወጣ ይፈቀዳል፤

ሐ. ቢጫ ከሆነ፡

- ዕቃው ከሀገር ከመውጣቱ በፊት በማሙና(sample) አካላዊ የዕቃ ፍተሻ ይከናወናል ፤
- የተፈተሸው ዕቃ ችግር ካለበት ለኢንፎርሽን መንገድ ይተላለፋል፤
- የተፈተሸው ዕቃ ችግር ከሌለበት ከአገር እንዲወጣ ይፈቀዳል፤
- የፍተሻ ውጤት ሲስተም ውስጥ ይመዘገባል ።

መ. ቀይ ከሆነ፡

- ዕቃው ከሀገር ከመውጣቱ በፊት አካላዊ ዝርዝር የዕቃ ፍተሻ ይከናወናል ፤
- የተፈተሸው ዕቃ ችግር ካለበት ለኢንፎርሽን መንገድ ይተላለፋል፤
- የተፈተሸው ዕቃ ችግር ከሌለበት ከአገር እንዲወጣ ይፈቀዳል፤
- የፍተሻ ውጤት ሲስተም ውስጥ ይመዘገባል ።

5.3. በመውጫ ጣቢያ የሚከናወን ፍተሻ

5.3.1 በመውጫ ጣቢያ የሚከናወን ፍተሻ ቅድመ-ሁኔታዎች

- ከጉምሩክ አውቶሜሽን ሲስተም የታተመ ወይም በላኪው የተዘጋጀ የመንገድ ወረቀት እና Packing list በአንጓገፍ መቅረብ አለበት፤

- በመቅረጫ ጣቢያ ሰነድ ማጣራት ተከናውኖ ዲክሎራሲያን ተቀባይነት ማግኘቱን የሚገልጽ መረጃ ሲስተም ውስጥ መገኘት አለበት ፣
- ዲክሎራሲ ደረጃ በሚፈትሸው መውጫ ጣቢያ በኩል ከአገር እንደሚወጣ የተገለጸ መሆን አለበት ።

5.3.2 በመውጫ ጣቢያ ፍተሻ የሚከናወንበት ዘዴ

በመውጫ ጣቢያ ፍተሻ የሚከናወነው

- ከአውቶሜሽን ሲስተም ውስጥ የስጋት ደረጃውን በማየት፣
- ስጋት ደረጃው ቢጫ ከሆነ ናሙና(sample) ወስዶ የዕቃ ፈተሻ በማድረግ፣
- ቀይ ከሆነ ዝርዝር የዕቃ ፍተሻ በማድረግ፣
- በሲስተም የተገለፀውን በአንጓጓዥ ከቀረበው የመንገድ ወረቀት እና hpacking list ጋር በማመሳከር ፣
- ዕቃው ችግር ከተገኘበት ወደ ኢንፎርሽን መሰቀል በማስተላለፍ፣
- ዕቃው ችግር ካልተገኘበት ወደ ውጭ እንዲወጣ በመፍቀድ እና
- የፍተሻ ውጤት በጉምሩክ ሲስተም በመመዘገብ ነው።

5.3.3 በመውጫ ጣቢያ ፍተሻ በማን ይከናወናል ?

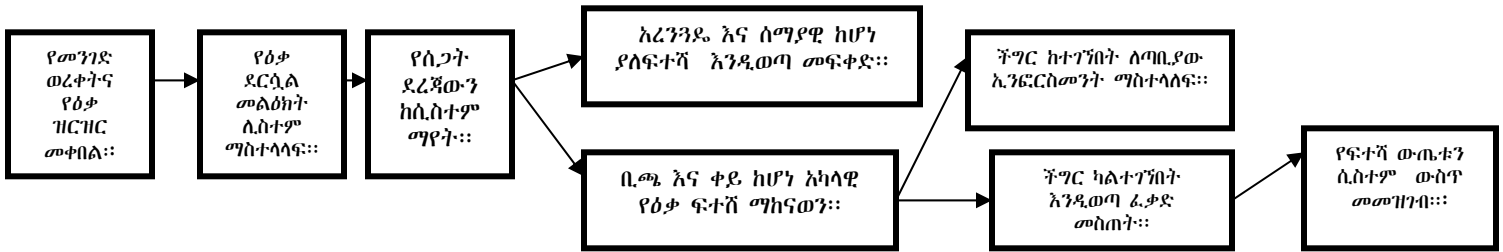
በመውጫ ጣቢያ የመንገድ ወረቀት ከአንጓጓዥ ከመቀበል ጀምሮ የዕቃ ፍተሻ አከናውኖ ውጤቱን ወደ ሲስተም እስከ ማስገባት ያለው ሥራ በጉምሩክ ሁለገብ ሠራተኛ ይከናወናል።

5.3.4 በመውጫ ጣቢያ የሚከናወን ፍተሻ የሚከናወንበትና የሚጠናቀቅበት የጊዜ ገደብ

በመውጫ ጣቢያ የዕቃ ፍተሻ የሚከናወነው ዕቃው ፣ የመንገድ ወረቀት እና የእቃ ዝርዝር ከቀረበበት ጊዜ ጀምሮ ሲሆን የዕቃ ደርሷል መልዕክት ከማስተላለፍ አንስቶ ፍተሻን እስከ ማጠናቀቅ የሚፈጀው ጊዜ የስጋት ደረጃው፡-

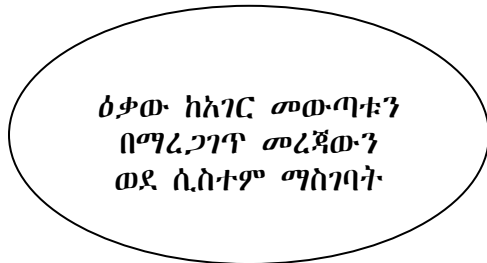
አረንጓዴ ከሆነ	በ2 ደቂቃ
ሰማያዊ ከሆነ	በ2 ደቂቃ
ቢጫ ከሆነ	በ6 ደቂቃ
ቀይ ከሆነ	በ12 ሰዓት ነው።

5.4. በመውጫ ጣቢያ የሚደረግ ፍተሻ የሥራ ፍሰት



ክፍል -6-

ዕቃ ከሀገር መውጣቱን የማረጋገጥ የሥራ ደረጃ (Step-5)



ዕቃ ከሀገር መውጣቱን የማረጋገጥ የሥራ ደረጃ ለጉምሩክ አውቶሜሽን ሲስተም ዲክሌር ተደርገው ወደ ውጭ ሀገር በሚላኩ ዕቃዎች ላይ ሁሉ የሚፈፀም ሲሆን ለጉምሩክ አውቶሜሽን ሲስተም ዲክሌር ተደርጎ ከሀገር ስለመውጣቱ ማረጋገጫ ያልተሰጠበት ዕቃ ከሀገር እንዳልወጣ ይቆጠራል።

6.1. ዕቃ ከሀገር መውጣቱን የማረጋገጥ ሥራ አስፈላጊነት (Purpose)

የዚህ የስራ ደረጃ አስፈላጊነት ከአገር ይወጣል ተብሎ ዲክሌር የተደረገ ዕቃ ዲክሌር በተደረገው መሠረት ከአገር መውጣን ለማረጋገጥ ነው።

6.2. ዕቃ ከሀገር መውጣቱን የማረጋገጥ ሥራ ቅደም ተከተል (Procedures)

ዕቃ ከሀገር መውጣቱን በማረጋገጥ የሥራ ደረጃ ላይ የሚከናወኑ ተግባራት ቅደም ተከተል ከዚህ እንደሚከተው ነው።

1. ዕቃው ከአገር እንዲወጣ በመውጫያ ጣቢያ የተሰጠ የፈቃድ ሰነድን ከአንጓጓዣ ወይም ከሲስተም መቀበል፤
2. ጭነቱ ከኢትዮጵያ የግዛት ክልል መውጣቱን ማረጋገጥ፤
3. ዕቃው ከሀገር መውጣቱን የሚገልጽ ማረጋገጫ ወደ ጉምሩክ አውቶሜሽን ሲስተም ማስገባት፤
4. ከአንጓጓዣ የተቀበለውን የመውጫያ ፈቃድ አያገለግልም /Void/ በማለት ፋይል አድርጎ ማስቀመጥ፤

6.3 ዕቃ ከአገር መውጣቱን የማረጋገጥ ሥራ ቅድመ ሁኔታ

ዕቃ ከአገር መውጣቱን የማረጋገጥ ኃላፊነት ያለበት አንጓጓዣ ድርጅትም ሆነ የጉምሩክ ሁለገብ ሰራተኛ ዕቃው ከአገር እንዲወጣ በጉምሩክ መውጫያ ጣቢያ የተፈቀደ መሆኑን የሚገልጽ መረጃ ከጉምሩክ አውቶሜሽን ሲስተም ወይም ከአንጓጓዣ በሰነድ አስቀድሞ ማግኘት አለበት፡፡

6.4. ዕቃ ከሀገር መውጣቱ የሚረጋገጠው በማን ነው ?

የዕቃ ከሀገር መውጣት የሚረጋገጠው ፡-

1. ዕቃው በአየር የሚጓጓዝ ከሆነ የአየር ማንጓጓዣ ድርጅቱ ያረጋግጣል፤
2. ዕቃው በባቡር ወይም መኪና የሚወጣ ከሆነ በሀገሪቱ ግዛት የመጨረሻ መውጫ ጣቢያ ወይም በጎረቤት አገር ወደብ የሚገኝ የጉምሩክ ሁለገብ ሰራተኛ ያረጋግጣል፡፡

6.5. ዕቃው ከሀገር መውጣቱ እንዴት ይረጋገጣል ?

- ከጉምሩክ አውቶሜሽን ሲስተም ወይም ከዕቃው ጋር ከሚቀርብ ሰነድ ዕቃው ከአገር እንዲወጣ በጉምሩክ መውጫ ጣቢያ ፈቃድ የተሰጠው መሆኑን በማረጋገጥ ፤
- ዕቃው ከሀገር መውጣቱን በማየት እና
- መረጃውን በጉምሩክ አውቶሜሽን ሲስተም ውስጥ በመመዘገብ ዕቃ ከአገር መውጣቱ ይረጋገጣል፡፡

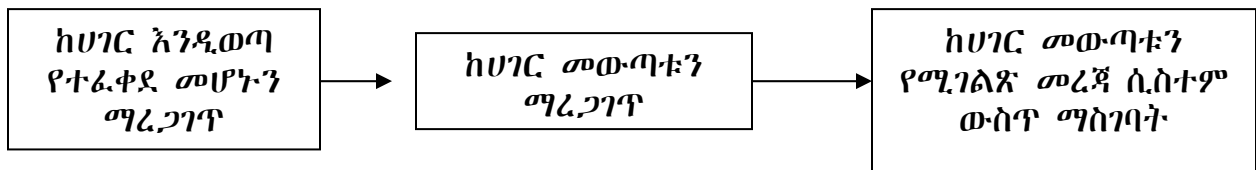
6.6. ዕቃ ከሀገር ለመውጣቱ ማረጋገጫ መስጫ ጊዜ

ዕቃ ከሀገር መውጣቱን የማረጋገጥ ኃላፊነት ያለበት አንጻራዊ ድርጅት(አየር መንገድ) ወይም ሁለገብ የጉምሩክ ሰራተኛ ማረጋገጫውን ዕቃው ከሀገር ከወጣ በኋላ ባሉ አራት ሰዓታት ጊዜ ውስጥ ወደ ጉምሩክ አውቶሜሽን ሲስተም ማስገባት አለበት።

6.7. ዕቃ ከአገር መውጣቱን የማረጋገጥ ሥራ የሚጠናቀቅበት የጊዜ ገደብ

ዕቃ ከአገር መውጣቱን የማረጋገጥ ሥራ በ2 ደቂቃ ጊዜ ውስጥ ያጠናቀቃል ።

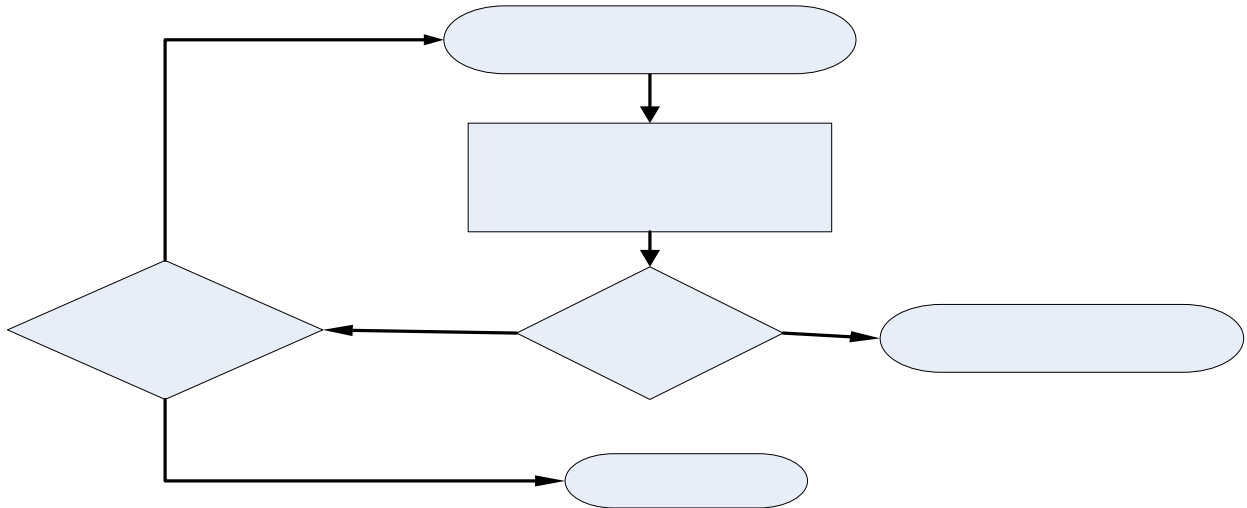
6.8. ዕቃው ከሀገር መውጣቱን የማረጋገጥ የሥራ ፍሰት



ክፍል-7-

ዲክሎራሲያን የማይቅብባቸው ወጪ ዕቃዎች አዲስ የሥራ ሂደት

ፍሰት፣



መንገደኛ/የስ...
ዕቃውን ደ...

በዚህ የሥራ ሂደት የሚስተናገዱት ዝርዝራቸው በተራቁጥር 1.3.1.2 ላይ የተገለጸወጪ ዕቃዎች ብቻ ናቸው ። አይደለም

ፍተሻ ደ...

7.1. የሥራ ሂደቱ የመጀመሪያ ደረጃ (Step-1)

የሥራ ሂደቱ ያለው አንድ ደረጃ ብቻ ነው፣ በዚህ የመጀመሪያ ደረጃ የዕቃ ፍተሻ ተከናውኖ በውጤቱ መሠረት እርምጃ ይወሰዳል።

ለመንገደኛ/ለስጦታ

አይደለም

7.2. የሥራ ደረጃው ሰነድ/ግብ (Purpose) ነው?

በህግ

የሥራ ደረጃው የሚያስፈልገው

- መንገደኞችንና ላኪዎችን በፍጥነት ለማስተናገድ እና
- የተከለከሉ ወይም ገደብ የተደረገባቸው ዕቃዎች ከአገር እንዳይወጡ ለመከላከል ነው ።

አዎ

ዕ

7.3. የሥራ ደረጃው የአፈፃፀም ቅደም ተከተል (Procedures)

በዚህ የሥራ ደረጃ የሚከናወኑ ተግባራት ቅደም ተከተል እንደሚከተለው ነው

1. በጉምሩክ ሁለገብ ሠራተኛ መንገደኛው ወይም ላኪው ያቀረበው ዕቃ ይፈተሻል፤
2. በህግ እና ደንብ የተከለከለ ዕቃ ከሆነ ለጣቢያው ኢንፎርሽን መስጫ ዕቃውና አምጪው ይተላልፋል፤
3. በህግ እና ደንብ ያልተከለከለ ሆኖ ወደ ውጭ ለመላክ ከሚፈቀድ መጠን/ብዛት በላይ ከሆነ አምጪው ዕቃውን ይዞ እንዲመለስ ይደርጋል፤
4. በህግ፣ ደንብና መመሪያ ያልተከለከለና የተፈቀደ መጠን ከሆነ ዕቃው ከሀገር እንዲወጣ ይፈቀዳል፤

7.4. የሥራ ሂደቱ ቅድመ-ሁኔታዎች

በዚህ የሥራ ሂደት ለመስተናገድ የሚከተሉት ቅድመ-ሁኔታዎች ይጠየቃሉ

1. ዕቃው በህግ፣ በደንብ ወይም በመመሪያ የተፈቀደ መሆን አለበት፤
2. የፈቃድ ሰጪ ወይም የተቆጣጣሪ አካላት ፈቃድ እንዲመጣለት የሚጠበቅ /ገደብ የተደረገበት ዕቃ መሆን የለበትም ፤
3. ለግል መገልገልያነት በመንገደኛ እንዲያዙ ከሚፈቀዱ ዕቃዎች ውጭ ላሉት የዕቃውን ዓይነት ፣ መጠን/ብዛት ፣ ላኪውን እና የሚሄድበትን አገር የሚያሳይ በላኪው/በወኪሉ የተሞላ መግለጫ መቅረብ አለበት።

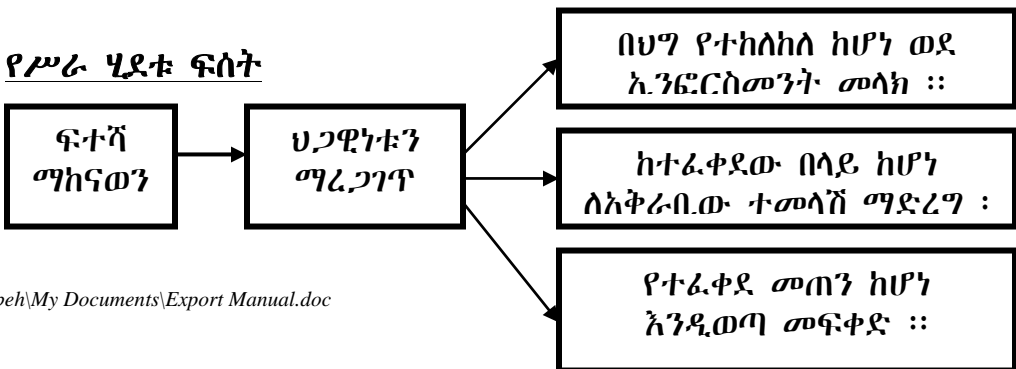
7.5. የሥራ ሂደቱ የሚጠናቀቅበት ጊዜ

በዚህ የሥራ ሂደት ለመስተናገድ የሚመጣ መንገደኛ ወይም ላኪ በ5 ደቂቃ ጊዜ ውስጥ አገልግሎቱን አግኝቶ መሄድ አለበት።

7.6. የሥራ ሂደቱ የሚከናወነው በማን ነው ?

በዚህ የሥራ ደረጃ ያሉ ተግባራት የሚከናወኑት በሁለገብ የጉምሩክ ሠራተኛ ነው።

7.7. የሥራ ሂደቱ ፍሰት



አባሪ አንድ

ዲክሎራሲያን የማይቀርብባቸው ወጪ ዕቃዎች ዝርዝር

ተራ.ቁ.	የዕቃው ዓይነት	መለኪያ	ብዛት
1	<u>የግል መገልገያ ዕቃዎች</u>		
1.1	የመንገደኛ የግል መገልገያ አልባሳት ፡ ጫማዎች እና የመሳሰሉ የንግድ መጠን የሌላቸው ።	ኪሎ/ቁጥር	በሙሉ
1.2	የመንገደኛ የግል መገልገያ መዋቢያ ዕቃዎች የንግድ መጠን የሌላቸው ።	በቁጥር	በሙሉ
2	<u>የስጦታ ዕቃዎች</u>		
2.1	ከዕጸዎት የተሰሩ የባህል ዕቃዎችና አልባሳት ከእያንዳንዱ ዓይነት ።	በቁጥር	5
2.2	የደንና የዱር አራዊት ውጤቶች ከእያንዳንዱ ዓይነት ።	በቁጥር	3
2.3	<u>የዕጸዎትና የአዝርዕት ውጤቶች ለምግብነት የሚውሉ</u>		
2.3.1	ቅመማ ቅመም ከእያንዳንዱ ዓይነት ።	በኪሎ	1
2.3.2	ሌሎች የዕጸዎትና የአዝርዕት ውጤቶች ከእያንዳንዱ ዓይነት ፡	ኪሎ/ሊትር	5
2.4	<u>የእንሰሳት ውጤቶች</u>		
2.4.1	የቆዳ አልባሳት ፡ ጫማዎች፡ ቦርሳዎች፡ ከበሮዎች ወዘተ ከእያንዳንዱ ዓይነት ።	በቁጥር	2
2.4.2	ቅቤ፡ ማር፡ ኦንግ ወዘተ ከእያንዳንዱ ዓይነት ።	በኪሎ	5
2.5	<u>የመዋቢያ ዕቃዎች</u>		
2.5.1	ከእያንዳንዱ የመዋቢያ ዕቃ ዓይነት ።	በቁጥር	2

ተራ.ቁ.	የዕቃው ዓይነት	መለኪያ	ብዛት
2.6	<u>የቤት ውስጥ መገልለያ ዕቃዎች</u>		
2.6.1	ከኢያንዳንዱ የመገልለያ ዕቃ ዓይነት ::	በቁጥር	2
2.7	<u>የግድግዳ ጌጣጌጦች</u>		
2.7.1	ከኢያንዳንዱ የግድግዳ ጌጣጌጥ ዓይነት ::	በቁጥር	4
2.8	<u>የአምልኮ ዕቃዎችና ቅዱሳን መጻሕፍት</u>		
2.8.1	ቁርዓን እና መጽሐፍ ቅዱስ ::	በቁጥር	በሙሉ
2.8.2	ጽናጽል : ጃንጥላ፡ ምርኩዝ ወዘተ ከኢያንዳንዱ ዓይነት ::	በቁጥር	3
2.9	<u>የህትመት ውጤቶች</u>		
2.9.1	ጋዜጦች : መጽሐፍት እና መጽሔቶች ከኢያንዳንዱ ዓይነት :: ደምጽ የተቀረጸባቸው ካሴቶች ከኢያንዳንዱ ዓይነት ::	በቁጥር	10
2.9.2	ሌሎች ያልተከለከሉ ዕቃዎች ከኢያንዳንዱ ዓይነት ::	በቁጥር	10
2.10		በቁጥር	1

ማሳሰቢያ

- 1 . ሁሉም ገደብ የተደረገባቸው ዕቃዎች በዚህ ዝርዝር ውስጥ አይካተቱም :
- 2 . ቡና : ጫት : ወርቅና የጌጣጌጥ ማዕድናት በዚህ ዝርዝር ውስጥ አይካተቱም :